

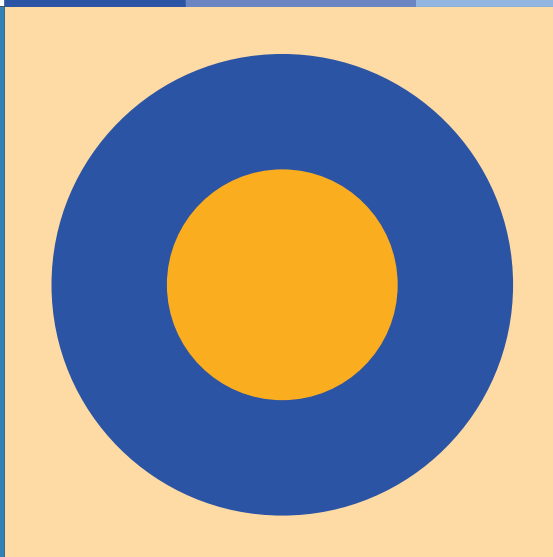
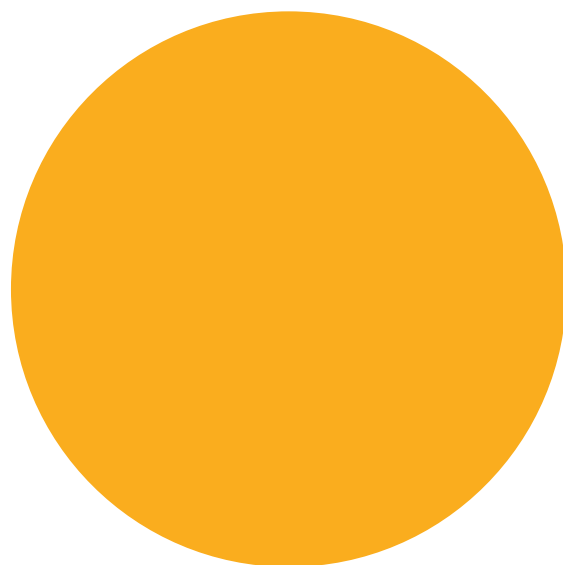
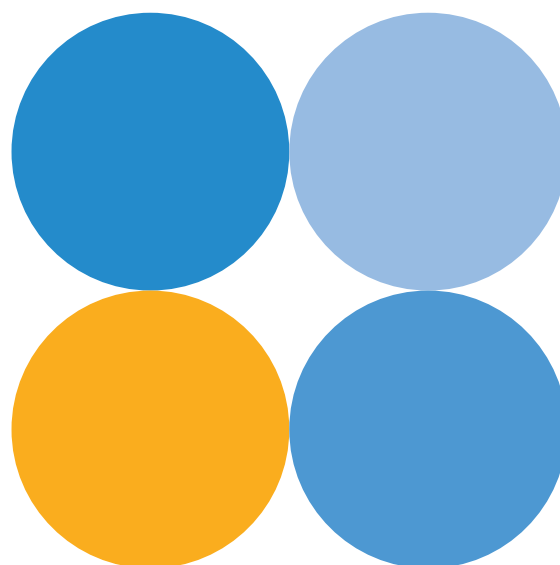


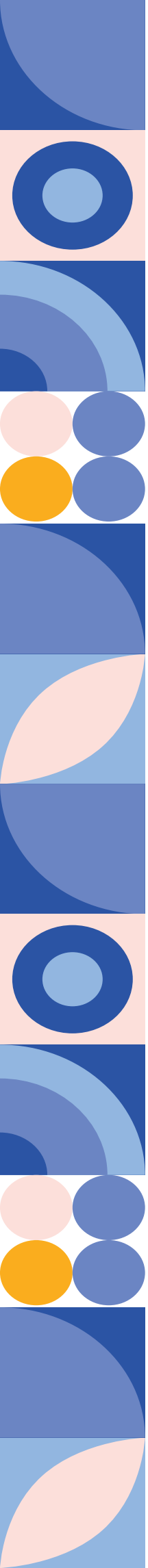
AKADEMIYA

L'expertise que nous avons. L'Afrique que nous voulons.

# AKADEMIYA2063

## Énoncé de capacités





## . Introduction

**AKADEMIYA2063** est une organisation de recherche à but non lucratif implantée en Afrique dont le siège se trouve à Kigali, au Rwanda, et qui possède un bureau régional à Dakar, au Sénégal. **AKADEMIYA2063** s'est donné pour mission de mettre à la disposition des pays africains des données, des analyses politiques et des activités de renforcement de capacités pour les aider à réaliser les objectifs de l'Agenda 2063 de l'Union africaine en matière de développement inclusif et durable et de prospérité économique.

**AKADEMIYA2063** héberge quatre programmes panafricains qui soutiennent l'élaboration de politiques fondées sur des données probantes, ainsi que le développement agricole et économique sur l'ensemble du continent : (1) le Système régional d'analyse stratégique et de gestion des connaissances (ReSAKSS), (2) le consortium Modélisation des politiques pour la croissance et le développement en Afrique (AGRODEP), (3) le Panel Malabo Montpellier (Panel MaMo) et (4) le programme Africa Agriculture Watch (AAGWa).

Grâce à ses relations plus étroites avec les décideurs, les acteurs non étatiques, les chercheurs et autres partenaires africains, **AKADEMIYA2063** exploite ces programmes pour produire des données scientifiques, des analyses et des produits de connaissance qui viennent renforcer les capacités de formulation et de mise en oeuvre des politiques dans le cadre du Programme Détaillé de Développement de l'Agriculture en Afrique (PDDAA). Ce portefeuille de programmes évolue continuellement vers l'inclusion de nouvelles méthodes scientifiques et la production de connaissances pour contribuer aux efforts de l'Agenda 2063 de l'Union africaine et construire « l'Afrique que nous voulons ».

## . Effectifs

**AKADEMIYA2063** compte actuellement 52 employés, dont 24 chercheurs, 15 d'entre eux étant titulaires d'un doctorat. L'organisation fournit une expertise en matière de modélisation économique, de télédétection et d'apprentissage automatique, le tout appliqué à un éventail de domaines, notamment le commerce, le changement climatique et la nutrition, mais aussi le suivi évaluation, la gestion des connaissances et le renforcement des capacités. Notre expertise couvre également le développement de plateformes de données interactives pour la diffusion et la mise à disposition de nos produits et services. Globalement, les employés d'**AKADEMIYA2063**, dont 42% de femmes, sont originaires de 15 pays.

Dans le cadre de ses travaux de recherche, de renforcement de capacités, de communication et de sensibilisation, **AKADEMIYA2063** s'appuie sur l'expertise de ses partenaires et de ses réseaux de collaborateurs en Afrique et dans le monde. Au niveau local notamment, **AKADEMIYA2063** travaille avec les experts chevronnés du réseau AGRODEP.

## . Principaux Partenaires

**AKADEMIYA2063** entretient des relations de collaboration étroite avec le Département de l'agriculture, du développement rural, de l'économie bleue et de l'environnement durable de la Commission de l'Union africaine (AUC-DARBE), avec l'Agence de développement de l'Union africaine du nouveau partenariat pour le développement de l'Afrique (AUDA-NEPAD), avec les communautés économiques régionales (CER), avec les gouvernements africains, les universités locales et les centres d'excellence, ainsi que des organisations d'acteurs non étatiques et des centres d'expertise mondiaux tels que l'université de Bonn et l'Institut international de recherche sur les politiques alimentaires (IFPRI).



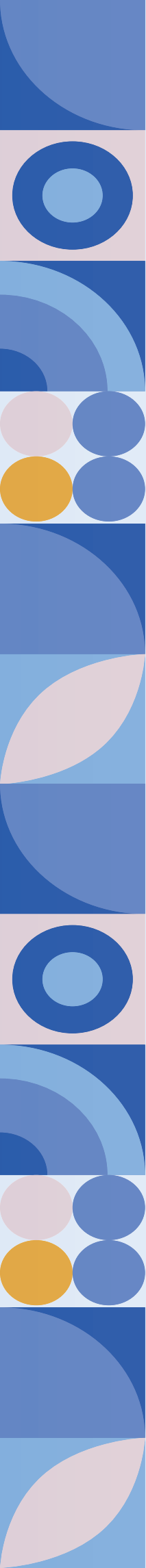
## · Principaux domaines de compétences

Les chercheurs d'AKADEMIYA2063 possèdent une vaste expérience de la recherche en Afrique dans les domaines de la croissance et de la transformation économiques, du développement agricole, du commerce agricole, des marchés, de la nutrition et de la résilience des systèmes agroalimentaires. Ils exercent leurs compétences dans l'application de différents types d'outils et de méthodologies analytiques, notamment les modèles d'équilibre partiel ou général, l'analyse économétrique, l'apprentissage automatique, la cartographie de données, le suivi-évaluation, le renforcement des capacités et le développement de plateformes interactives de données et de connaissances.

Les principaux domaines de compétences d'AKADEMIYA2063 s'articulent autour de ses quatre principaux programmes :

1. **Le système régional d'analyse stratégique et de gestion des connaissances (ReSAKSS)** génère des données et des produits de connaissance pour alimenter les processus d'analyse comparative, de revue, d'échange, d'apprentissage et de responsabilisation mutuelle du PDDAA, à travers les activités suivantes :
  - a. **Suivi des principaux indicateurs du PDDAA** : À l'aide d'une plateforme interactive en ligne et d'un outil de cartographie, le ReSAKSS suit l'évolution de plus de 40 indicateurs du PDDAA. Ces indicateurs concernent des domaines aussi divers que la productivité et la croissance du secteur agricole, la croissance économique, les dépenses publiques agricoles, la sécurité alimentaire, la nutrition et la pauvreté ; et couvrent tout le continent africain en fonction des régions géographiques, des communautés économiques régionales, des catégories économiques et du niveau de mise en oeuvre du PDDAA. Visitez le site du ReSAKSS [www.resakss.org](http://www.resakss.org).
  - b. **Cartographie et suivi des données au niveau sous-national à l'aide des eAtlas nationaux** : Grâce à une plateforme de gestion des données basée sur la technologie SIG (système d'information géographique), le ReSAKSS analyse, cartographie et suit des données infranationales hautement désagrégées, notamment sur les facteurs socio-économiques, la productivité agricole, les conditions de croissance agricole, les récoltes, les informations sur les marchés et la nutrition.
  - c. **Prévision de la production agricole et des rendements** : Le ReSAKSS utilise la télédétection, les données massives (big data) et les techniques d'apprentissage automatique pour suivre l'évolution des variables climatiques et prédire leur impact sur les indicateurs de performance du secteur agricole tels que la production et les rendements aux niveaux communautaire et national.

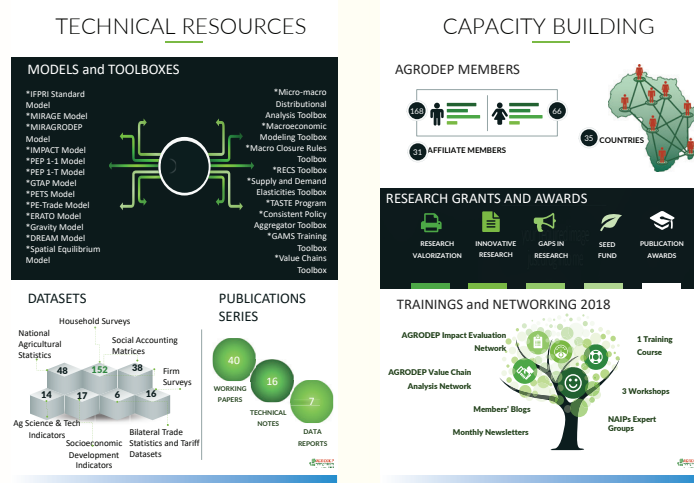
The screenshot displays the ReSAKSS website interface. The main content area features the cover of the 'The 2024 Annual Trends and Outlook Report'. The cover is green and white, with the ReSAKSS logo at the top left. The text on the cover reads: 'ReSAKSS Annual Trends and Outlook Report 2024 ADVANCING THE CLIMATE AND BIOECONOMY AGENDA IN AFRICA FOR RESILIENT AND SUSTAINABLE AGRIFOOD SYSTEMS'. Below the cover, it says 'Edited by Getaw Tadesse, Katrin Glatzel, and Moumini Savadogo'. To the right of the report cover, there are two sections: 'Related Resources' and 'BLOG'. The 'BLOG' section shows a video thumbnail titled 'Building Resilient African Food Systems After COVID-19 - Lessons from...' dated Thu, 01/13/2022. The 'EVENT' section shows a thumbnail for the 'AFRICAN GREEN REVOLUTION FORUM 2018' held from 5-8 SEPTEMBER in KIGALI, RWANDA, with the website www.agrf.org.

- 
- d. **Promotion des plans nationaux d'investissement agricole (PNIA) élaborés à partir de données empiriques** : En collaboration avec des experts locaux, le ReSAKSS contribue à la formulation et la mise en oeuvre de PNIA conformes aux objectifs de la Déclaration de Malabo de 2014 dans tous les États membres de l'Union africaine. À cet effet, il leur fournit une analyse des options en matière de politiques et d'investissements pour la croissance agricole, la sécurité alimentaire, la nutrition et la réduction de la pauvreté.
- e. **Amélioration des processus de responsabilisation mutuelle** : Le ReSAKSS collabore avec les intervenants au niveau national, avec la Commission de l'Union africaine et d'autres partenaires, pour renforcer les processus de responsabilisation mutuelle dans toute l'Afrique. Plus précisément, le ReSAKSS facilite la réalisation régulière de revues conjointes du secteur agricole (RCA) complètes et inclusives aux niveaux national et régional et fournit une assistance technique au processus de revue biennale du PDDAA qui évalue la progression du continent dans la réalisation des objectifs de la Déclaration de Malabo de 2014 d'ici 2025.
- f. **Renforcement des systèmes de données** : Le ReSAKSS utilise des approches novatrices pour évaluer et améliorer les systèmes de données des pays et renforcer leurs capacités à obtenir, contrôler, enregistrer et utiliser des données de grande qualité, validées, fiables et actualisées. Dans le cadre du processus de revue biennale du PDDAA, le ReSAKSS aide les États membres de l'Union africaine à collecter des données, à combler les lacunes et à améliorer la traçabilité, la cohérence et la validité des données.
- g. **Mise en place des nœuds SAKSS (système national d'analyse stratégique et de gestion des connaissances)** : Le ReSAKSS collabore avec les gouvernements pour mettre en place et renforcer les nœuds SAKSS qui soutiennent la mise en oeuvre du PDDAA et fournissent des données et des analyses au niveau national. Chaque nœud national SAKSS bénéficie également d'un réseau local d'analyse (LAN) qui regroupe des centres d'expertise tels que des institutions de recherche, des universités, des unités de planification des gouvernements et des think tanks. Le ReSAKSS aide à mettre en place des mécanismes permettant de relier le réseau aux besoins de connaissances.
- h. **Publication du rapport annuel sur les tendances et les perspectives (rapport ATOR)** : Cette publication phare du ReSAKSS fait office de rapport officiel de suivi-évaluation du PDDAA. Chaque année, le rapport ATOR suit l'évolution de plus de 30 indicateurs du PDDAA et fournit une analyse approfondie sur un sujet d'importance stratégique pour l'agenda du PDDAA. Depuis la première édition, un large éventail de sujets ont été abordés, entre autres : le rôle du commerce dans la promotion de la résilience, la réalisation d'une révolution nutritionnelle en Afrique, la contribution de l'agriculture intelligente face au climat à la réalisation des objectifs de la Déclaration de Malabo, le rôle de la protection sociale dans l'accélération de la croissance et l'élimination de la faim, les leçons et les actions pour améliorer l'égalité des genres et le rôle des politiques dans la transformation des systèmes agroalimentaires. Téléchargez les éditions précédentes des rapports ATOR sur la page « Publications » du site [www.akademiya2063.org](http://www.akademiya2063.org).
- i. **Organisation de la conférence annuelle du ReSAKSS** : En partenariat avec la Commission de l'Union africaine, AKADEMIYA2063 organise la conférence annuelle du ReSAKSS qui réunit plus de 200 participants autour d'un débat sur l'agenda agricole de l'Union africaine et sur les principales conclusions et recommandations politiques du dernier rapport ATOR du ReSAKSS. Les participants à la conférence sont globalement des représentants des secrétaires généraux des États membres de l'Union africaine, des communautés économiques régionales, de la société civile, des associations d'agriculteurs, des organismes de recherche et des agences de développement.
- j. **Soutenir l'agenda du PDDAA de Kampala** : AKADEMIYA2063 soutient la mise en oeuvre de la Déclaration de Kampala sur le PDDAA ainsi que la Stratégie et le Plan d'action du PDDAA (2026-2035) à travers sa série sur le PDDAA de Kampala, qui fournit une panoplie de mesures pour la mise en place des politiques. Avec des axes de travail comprenant des diagnostics, des notes de synthèse, des notes d'information, ainsi que des webinaires, cette série se présente comme une boîte à outils que les analystes et les responsables de la planification des politiques dans les États membres de l'Union africaine peuvent utiliser pour la préparation de leurs programmes en réponse à la Déclaration de Kampala sur le PDDAA.

## 2. Le consortium Modélisation des politiques pour la croissance et le développement en Afrique (AGRODEP) permet à un nombre critique d'éminents modélisateurs économiques africains de jouer un rôle prépondérant dans le traitement des questions stratégiques de développement du continent, notamment en contribuant à répondre aux besoins analytiques du PDDAA.

Les experts, basés en Afrique, disposent d'outils de modélisation économique, d'un accès à des sources de données, de formations, de subventions de recherche et d'opportunités de réseautage afin de créer une communauté de recherche capable de répondre aux besoins émergents et à long terme du continent. Le consortium AGRODEP se consacre principalement aux activités suivantes :

- Création d'une infrastructure de modélisation partagée :** Le consortium AGRODEP favorise le partage des modèles économiques de base existants pour traiter des questions de politique sectorielle, nationale et internationale, et réaliser des projections à long terme dans des domaines tels que la croissance agricole, la pauvreté, le commerce, la nutrition, le changement climatique, la gestion des ressources naturelles, la science et la technologie. Les modèles sont organisés en deux catégories : (i) les modèles et boîtes à outils pour la simulation et (ii) les modèles et boîtes à outils économétriques.
- Création d'une plateforme de base de données commune :** Le consortium AGRODEP rassemble des données statistiques, économiques et géospatiales dispersées et disparates dans un bureau d'information central doté d'un portail de données en ligne. Il relie les principales sources de données existantes, les complète si nécessaire et développe des normes, des formats et des protocoles d'échange communs qui facilitent l'accès des membres du réseau à des ensembles de données cohérents de haute qualité. Les bases de données du portail comprennent des statistiques agricoles, des données d'enquête sur les ménages, des matrices de comptabilité sociale (MCS), des données sur le commerce bilatéral et divers indicateurs de développement.
- Réseautage :** Le consortium AGRODEP facilite la collaboration, l'échange de données, de techniques de modélisation et d'analyses conjointes, ainsi que la production de rapports et le débat stratégique entre environ 300 experts issus de plus de 30 pays africains. Le réseautage favorise l'organisation d'activités de recherche conjointes, de réunions techniques et d'activités de sensibilisation, d'ateliers de formation et de séminaires ainsi que l'innovation et la collaboration avec d'autres experts partout dans le monde.
- Renforcement des capacités techniques :** Les programmes de formation et de subvention du consortium AGRODEP sont au cœur de ses activités de renforcement des capacités. Le consortium dispense à ses membres des formations sur l'analyse des données et sur les modèles et les outils d'analyse économique. Le programme de formation comprend des cours sur la construction et la mise à jour des MCS, l'échantillonnage et le traitement des données d'enquête auprès des ménages, la mesure et l'analyse de la pauvreté, l'évaluation des impacts, la modélisation des cultures, les méthodes expérimentales, la microéconométrie appliquée, l'analyse des données de panel, l'analyse de la productivité et de l'efficacité, l'utilisation de modèles d'équilibre général pour un ou plusieurs pays.



e. **Création et gestion d'une communauté de chercheurs** : Le consortium de modélisation a créé un ensemble de groupes d'intérêt spécifiques selon les thématiques ou les techniques, qui constituent un forum pour l'échange scientifique, la formation et le renforcement des capacités. L'objectif est d'utiliser l'expertise de l'ensemble du consortium pour renforcer les capacités d'analyse et de recherche sur les politiques et d'exploiter les résultats de recherche des membres pour améliorer la qualité du débat sur les politiques.

f. **Services d'analyse et de conseil pour l'élaboration des politiques** : Un groupe composé des membres les plus expérimentés du consortium AGRODEP fournit des services d'analyse et de conseil aux organisations continentales et régionales, aux gouvernements, aux organisations de la société civile et aux opérateurs du secteur privé. Ces membres, équipés de données et d'outils pour répondre aux besoins analytiques de planification et de mise en œuvre des politiques, sont spécialisés dans divers domaines tels que le commerce et l'intégration régionale, l'analyse des chaînes de valeur, la transformation et les investissements agricoles.

g. **Publication annuelle du rapport AATM (le moniteur du commerce agricole en Afrique)** : Ce rapport présente une étude des tendances, des progrès et des perspectives du commerce agricole de l'Afrique sur les marchés régionaux et mondiaux. Le rapport AATM, publié en partenariat avec l'Institut international de recherche sur les politiques alimentaires (IFPRI), est le seul rapport annuel ayant pour vocation de fournir aux décideurs et aux acteurs du développement un accès à des données et à des analyses précises et fiables sur le commerce agricole intra-africain. Il participe en cela aux efforts continentaux pour stimuler le commerce agricole intra-africain. Téléchargez les éditions précédentes des rapports AATM sur la page « Publications » du site [www.akademiya2063.org](http://www.akademiya2063.org).

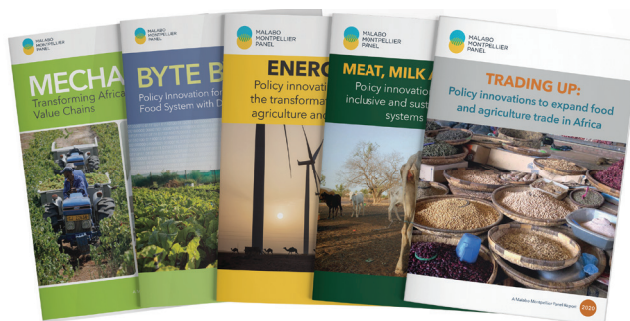


3. **Le Panel Malabo Montpellier (Panel MaMo)** regroupe des experts internationaux spécialisés dans les domaines liés à l'agriculture qui fournissent une orientation politique en vue d'accélérer les progrès vers la sécurité alimentaire et l'amélioration de la nutrition en Afrique. Le Panel MaMo produit des recherches de haute qualité afin d'aider les décideurs à mettre en œuvre des politiques et des programmes qui profitent aux petits exploitants agricoles. Il intervient principalement à travers les activités suivantes :

a. **Orientation des choix politiques pour une sécurité alimentaire accrue et une meilleure nutrition en Afrique** : Les éminents experts réunis au sein du Panel MaMo identifient les pays africains les plus performants dans divers domaines du développement économique, examinent les raisons de leurs succès et formulent des recommandations à prendre en considération par d'autres pays. Les études du Panel portent principalement sur les actions gouvernementales reproductibles en termes d'innovations institutionnelles, de réformes politiques et d'interventions programmatiques.



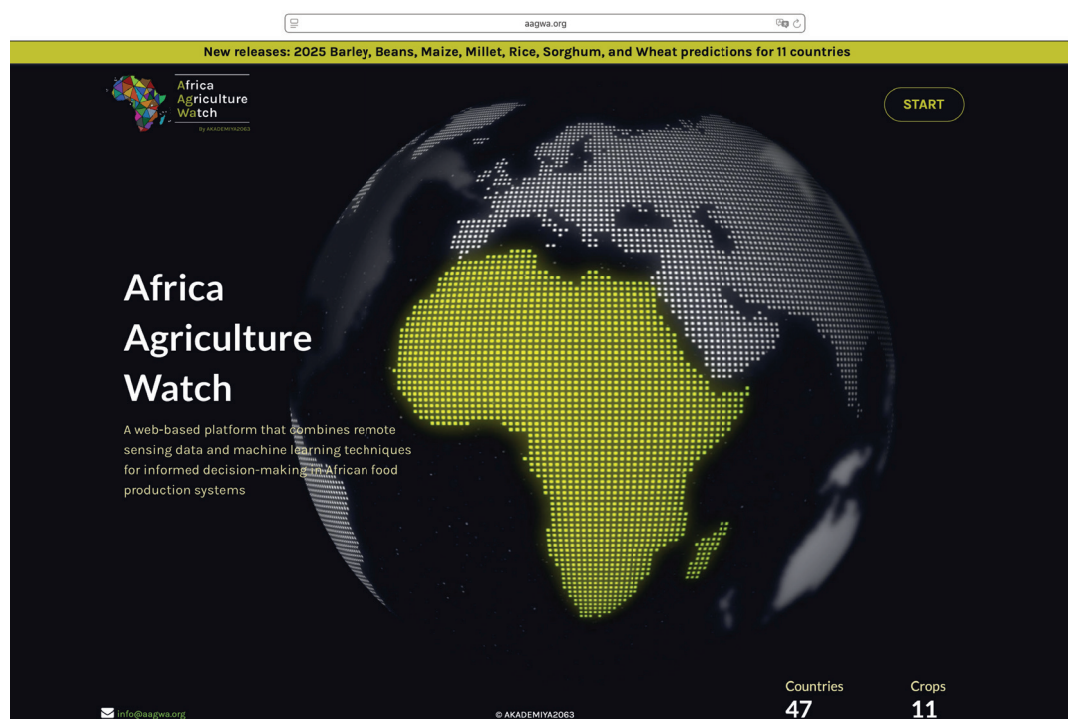
b. **Publication des rapports du Panel Malabo Montpellier** : Le Panel publie deux rapports par an. Chaque rapport identifie les progrès et les changements positifs réalisés sur le continent et inclut des études de cas sur les réalisations des pays les plus performants. Les facteurs les plus importants en termes d'innovations institutionnelles, de réformes politiques et d'interventions programmatiques sont mis en relief et présentés de manière à favoriser leur reproduction et leur mise à l'échelle dans d'autres pays. Vous pouvez télécharger les éditions précédentes du rapport MaMo en consultant la page « Ressources » du site [www.mamopanel.org](http://www.mamopanel.org).



c. **Promouvoir le dialogue et l'échange grâce au Forum Malabo Montpellier** : Deux fois par an, un forum de haut niveau permet aux membres du Panel d'échanger avec des responsables politiques au niveau ministériel sur les conclusions des rapports du Panel, les expériences pratiques sur le terrain, les facteurs de réussites. Ces rencontres favorisent l'apprentissage par les pairs et encouragent d'autres pays à reproduire les interventions de développement qui se sont avérées efficaces.

d. **Négociation de partenariats** : Le Panel MaMo explore les possibilités de partenariats entre les pays intéressés par les innovations identifiées et de potentiels partenaires financiers et techniques disposés à les aider à reproduire et à développer les innovations efficaces.

4. **Lancée en 2021, la plateforme web Africa Agriculture Watch (AAGWa)** utilise des techniques d'apprentissage automatique de pointe ainsi que des données satellitaires pour prédire la production de 11 produits agricoles dans près de 50 pays africains, afin de soutenir la prise de décision, le suivi, la gestion des crises et la planification d'interventions efficaces au niveau des communautés locales. L'exploitation et le déploiement de l'IA et de la télédétection permettent d'utiliser des outils innovants pour combler les lacunes en matière de données dans les systèmes agroalimentaires africains et d'en améliorer la qualité, l'accessibilité et la disponibilité. Les capacités intégrées dans l'IA et la télédétection pour suivre et mesurer les émissions de gaz à effet de serre ainsi que d'autres paramètres géo-biophysiques sont cruciales pour l'élaboration de politiques d'atténuation et d'adaptation pertinentes. Le programme AAGWa s'articule autour de trois principaux axes :





a. **Le modèle Africa Crop Production (AfCP)** : Le modèle AfCP fournit des prévisions de la production des cultures vivrières en Afrique. Les estimations sont basées sur une combinaison de paramètres biophysiques obtenus grâce à la télédétection, à partir d'images satellites, de cartes de production historiques et de techniques d'apprentissage automatique.

b. **Les prévisions de la production agricole** : La série de notes de synthèse sur la prévision de la production agricole réalisée par le programme AAgWa vise à fournir, en temps opportun, des données plus précises sur les récoltes et le rendement de 11 produits agricoles majeurs dans près de 50 pays africains. Disposant ainsi, en temps voulu, d'un accès aisé à la grande quantité de données disponibles, les parties prenantes de l'ensemble de la chaîne de valeur peuvent planifier et exécuter leurs actions politiques et commerciales de manière plus efficace. Les données publiées dans les notes de synthèse sont générées par l'outil Africa Crop Production (AfCP), un modèle prédictif basé sur l'intelligence artificielle (IA) et appliqué à des données géo-biophysiques de télédétection pour produire des estimations au niveau du pixel et au niveau administratif dès le début de chaque saison de croissance.

c. **Le suivi et la mesure des émissions de gaz à effet de serre (GES)** : Le programme AAgWa étend actuellement ses travaux à la mesure et au suivi des émissions des GES et des paramètres géo-biophysiques, afin de soutenir les objectifs d'atténuation et d'adaptation au climat dans les pays africains. Pour de plus amples informations, visitez le site [www.aagwa.org](http://www.aagwa.org).

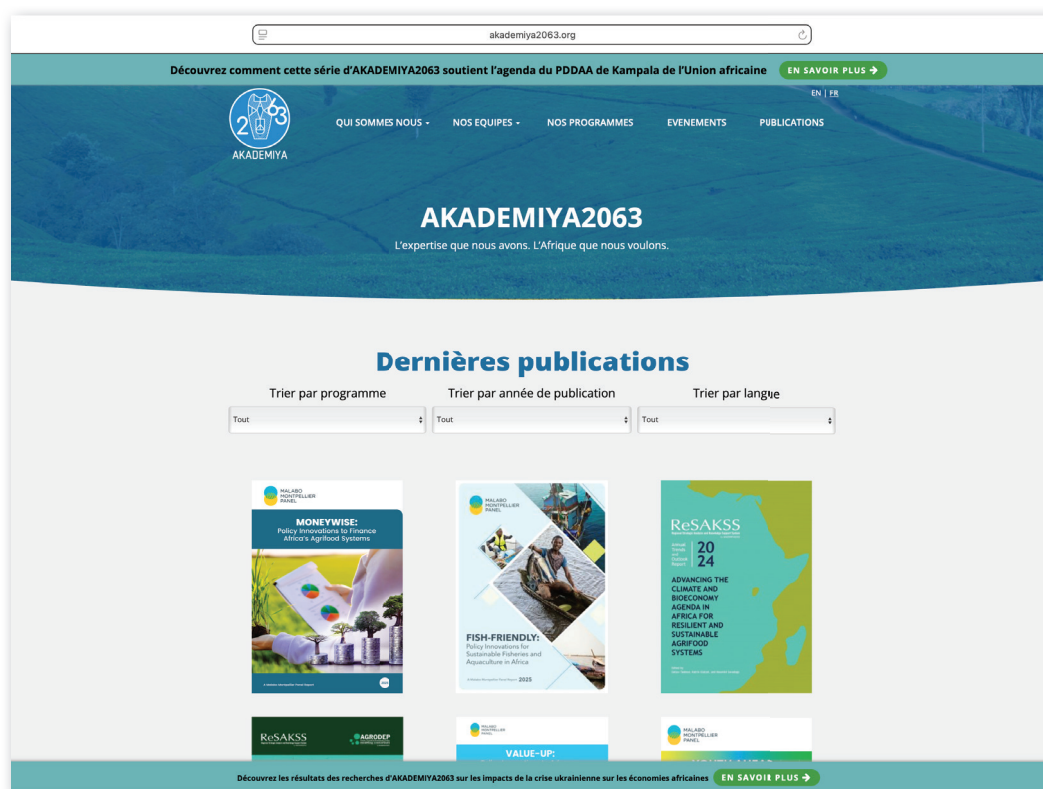
Les experts d'AKADEMIYA2063 exercent également leurs compétences dans les domaines suivants :

**1. Suivi et Évaluation** : Les chercheurs d'AKADEMIYA2063 réalisent des évaluations systématiques des performances, de l'efficacité et de l'impact des projets, des programmes et des institutions, en fonction des objectifs précis. On peut citer, entre autres, une évaluation de la stratégie Feed Africa pour la transformation de l'agriculture en Afrique (2016-2025) de la Banque Africaine de Développement et une revue du plan stratégique (2019-2024) du Conseil national rwandais pour le développement des exportations agricoles (NAEB).

**2. Travaux de recherches sur des sujets émergents et sensibles** : AKADEMIYA2063 produit des analyses stratégiques sur des sujets émergents et sensibles et oeuvre à combler les lacunes en matière de connaissances pour répondre aux enjeux prioritaires de l'Afrique. Par exemple, depuis 2020, AKADEMIYA2063 étudie les effets de la COVID-19 sur la sécurité alimentaire et nutritionnelle, sur les communautés vulnérables et sur les économies des pays africains. L'analyse s'organise autour de quatre axes de travail : (1) la cartographie de la vulnérabilité des collectivités pour identifier les éventuelles zones sensibles ; (2) le suivi de l'évolution des prix des aliments de base et de leur impact sur la sécurité alimentaire et nutritionnelle ; (3) la perturbation des systèmes de production alimentaire et ses effets sur les collectivités et l'économie nationale ; et (4) la perturbation du commerce mondial et ses effets sur la croissance économique et les moyens de subsistance.

En 2024, la région de l'Afrique australe a subi les effets climatiques importants du phénomène El Niño, plusieurs pays ayant signalé une baisse plus ou moins importante de la production des cultures de base, notamment le maïs. La série de notes de synthèse d'AKADEMIYA2063 sur le phénomène El Niño 2024 en Afrique australe fournit une analyse d'impact sur la production de maïs au Malawi, au Mozambique, en Zambie et au Zimbabwe. Ces notes de synthèse mettent l'accent sur les divers aspects géographiques de l'impact de la sécheresse sur la vulnérabilité des communautés dans les pays sélectionnés, afin de mettre en lumière les zones sensibles qui requièrent une intervention et une attention prioritaires.

En 2022, [AKADEMIYA2063](http://www.akademiya2063.org) a réagi promptement au conflit russo-ukrainien en menant des recherches pour analyser les ramifications de la crise sur les économies africaines. S'appuyant sur des données, des analyses et des modèles de crises antérieures, la série de notes sur la crise ukrainienne étudie les impacts économiques et socio-économiques des perturbations du marché mondial induites par le conflit entre la Russie et l'Ukraine. L'analyse approfondie des scientifiques d'[AKADEMIYA2063](http://www.akademiya2063.org) porte principalement sur (1) les effets des perturbations du marché mondial sur les termes de l'échange des pays, les impacts résultants sur la croissance économique et l'emploi, ainsi qu'une analyse des effets sur la pauvreté et la sécurité alimentaire, (2) les effets sectoriels de la crise, couvrant les perturbations dans les secteurs du blé, des huiles végétales et des engrais et leurs effets sur les revenus, l'inflation et la sécurité alimentaire, et (3) la transmission des chocs des prix mondiaux des produits de base aux marchés locaux, soulignant les opportunités d'expansion du commerce régional. Pour les résultats de la recherche sur ces crises, veuillez consulter les portails sur le site [www.akademiya2063.org](http://www.akademiya2063.org).



## . Structure organisationnelle et leadership

À la tête d'AKADEMIYA2063, un conseil d'administration composé d'éminents leaders d'opinion, d'universitaires et de professionnels africains et internationaux assume la charge de l'élaboration des politiques et du suivi-évaluation des actions de la direction. Il approuve le plan stratégique à long terme, les plans annuels ainsi que les budgets et les investissements de l'organisation et veille au respect des exigences juridiques et réglementaires. Le conseil d'administration garantit la rentabilité, l'intégrité financière et la responsabilisation de l'organisation et supervise la réalisation de la mission et des objectifs stratégiques d'AKADEMIYA2063.

Le Bureau exécutif, organe de direction d'AKADEMIYA2063, supervise la gestion financière de l'organisation, établit et met en œuvre la politique d'entreprise et recrute le personnel de direction. Il assure la gestion efficace de l'organisation et veille à la convergence de ses actions pour la réalisation de ses missions et de ses objectifs. Avec à son actif plus de 30 ans d'expérience en développement international dans les milieux académiques et professionnels, Dr Ousmane Badiane, membre éminent de l'Association africaine des agroéconomistes et récipiendaire du Prix africain de l'alimentation en 2015, dirige AKADEMIYA2063.

La structure organisationnelle d'AKADEMIYA2063 repose sur huit départements : (1) le département des capacités et du déploiement, (2) le département des systèmes de connaissances, (3) le département de l'innovation politique, (4) le département du soutien opérationnel, (5) le département de la gestion des données, produits et technologies numériques, (6) le département de la communication et de la sensibilisation, (7) le département des finances et de l'administration, et (8) le département des relations extérieures. Le bon fonctionnement de chaque département est assuré par un directeur qui supervise la mise en œuvre de la mission d'AKADEMIYA2063 au sein de son département. Pour plus d'informations sur les programmes, le personnel et la structure organisationnelle d'AKADEMIYA2063, veuillez consulter le site [www.akademiya2063.org](http://www.akademiya2063.org).



## . Principaux donateurs

AKADEMIYA2063 est soutenu par la Banque africaine de développement (BAD), la Fondation Gates, le Ministère fédéral allemand de la Coopération économique et du Développement (BMZ), par l'intermédiaire de l'agence allemande de coopération internationale (GIZ), le Fonds International de Développement Agricole (FIDA) et la Fondation Mastercard. Les opinions exprimées dans ce document ne reflètent pas nécessairement celles des partenaires.

## Contact

AKADEMIYA2063 – Siège

🏠 Kicukiro/Niboye KK 341 St 22

B.P. 1855 | Kigali, Rwanda

☎ +250 788 318 315

✉ [kigali-contact@akademiya2063.org](mailto:kigali-contact@akademiya2063.org)

🌐 [www.akademiya2063.org](http://www.akademiya2063.org)

AKADEMIYA2063 – Bureau Régional

🏠 Lot N\*3 Almadies

B.P. 24 933 | Dakar-Senegal

☎ +221 33 865 28 81

✉ [dakar-contact@akademiya2063.org](mailto:dakar-contact@akademiya2063.org)

🌐 [www.akademiya2063.org](http://www.akademiya2063.org)

**ReSAKSS**  
Regional Strategic Analysis and Knowledge Support System  
by AKADEMIYA2063

**AGRODEP**  
African Growth & Development Policy  
modeling consortium  
by AKADEMIYA2063

**MALABO  
MONTPELLIER  
PANEL**

**Africa  
Agriculture  
Watch**  
By AKADEMIYA2063