

Série AAgwa sur la prévision agricole

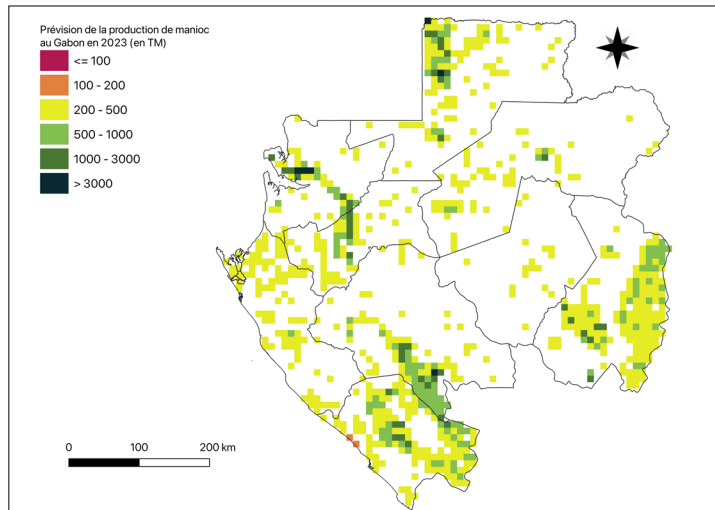
Le manioc au Gabon

Aissatou Ndoye*, Khadim Dia** et Ousmane Badiane***

No. 17, mars 2023

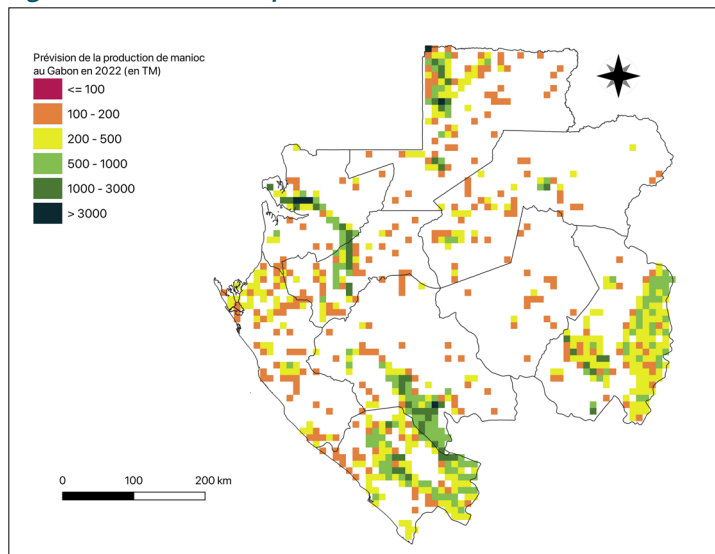
La série de notes de synthèse sur la prévision de la production agricole réalisée par AKADEMIYA2063 vise à fournir, en temps opportun, des données plus précises sur les récoltes et le rendement de neuf produits agricoles majeurs dans près de 50 pays

Figure 1. Prévision de la production de manioc au Gabon en 2022.



Sources des données : Africa Agriculture Watch (www.aagwa.org).

Figure 2. Prévision de la production de manioc au Gabon en 2023.



Sources des données : Africa Agriculture Watch (www.aagwa.org).

africains. Disposant ainsi, en temps voulu, d'un accès aisé à la grande quantité de données disponibles dans ce domaine, les parties prenantes de l'ensemble de la chaîne de valeur pourront planifier et exécuter leurs actions politiques et commerciales de manière plus efficace. Les données publiées dans les notes de synthèse sont générées par l'outil Africa Crop Production (AfCP), un modèle prédictif basé sur l'intelligence artificielle (IA) et appliqué à des données géo-biophysiques de télédétection pour produire des estimations au niveau du pixel et au niveau administratif dès le début de chaque saison de croissance. Dans la note de synthèse N°17, nous fournissons des prévisions de la production de manioc au Gabon.

En 2023, la production de manioc au Gabon devrait atteindre 386 659 tonnes métriques, soit une augmentation de 5% par rapport aux niveaux de production de 2022. Les volumes les plus importants de la production de manioc sont attendus dans des provinces telles que Mougoutsi (Nyanga), Ntem (Woulev-Ntem), Dola (Ngounié), Léconi-Djoué (Haut-Ogooué) et Komo-Mondah (Estuaire), avec des valeurs de production estimées à 49 353 TM, 41 265 TM, 28 529 TM, 22 466 TM et 22 251 TM, respectivement. En revanche, des valeurs de production plus faibles sont observées dans des zones telles que Lolo Bouenguidi (Ogooué-Lolo), Haut-Como (Woulev-Ntem), Noya (Estuaire), Lombo-Bouenguidi (Ogooué-Lolo) et Zadié (Ogooué-Ivindo), avec des volumes de production évalués respectivement à 215, 248, 499, 699, et 821 tonnes métriques.

Par rapport à 2022, les augmentations les plus significatives de la production de manioc en 2023 sont attendues dans les parties nord et ouest du pays, en particulier dans le Ntem (Woulev-Ntem), Haut-Ntem (Woulev-Ntem), Woleu (Woulev-Ntem), Komo-Mondah (Estuaire) et Bendjé (Ogooué-Maritime), Komo-Mondah (Estuaire) et Bendjé (Ogooué-Maritime), avec des différences absolues de 6 376 TM, 2 697 TM, 2 485 TM, 2020 TM et 1 680 TM, respectivement, correspondant à des variations relatives de 18, 43, 13, 10 et 17 %.

*Chercheur Associé, Département Management des données, produits et technologies numériques, AKADEMIYA2063

** Chercheur Associé senior, Département Management des données, produits et technologies numériques, AKADEMIYA2063

***Président d'AKADEMIYA2063



Annexe – Préviation de la production de manioc au Gabon en 2023 au niveau des districts

Provinces	Départements	Production 2023 (TM)	Production 2022 (TM)	Écart (TM)	Variation (%)
Estuaire	Komo	18630	18108	522	3%
Estuaire	Komo-Mondah	22251	20231	2020	10%
Estuaire	Noya	499	379	120	32%
Haut-Ogooué	Léboumbi-Leyou	6201	5601	600	11%
Haut-Ogooué	Léconi-Djoué	22466	23148	-681	-3%
Haut-Ogooué	Lékoko	3869	3649	220	6%
Haut-Ogooué	Mpassa	17513	16643	870	5%
Haut-Ogooué	Plateaux	21529	20727	801	4%
Haut-Ogooué	Sébé-Brikolo	3325	3119	206	7%
Moyen-Ogooué	Abanga-Bigné	7865	7154	711	10%
Moyen-Ogooué	Ogooué et des Lacs	19051	18103	949	5%
Ngounié	Boumi-lowetsi	2872	2575	297	12%
Ngounié	Dola	28529	31106	-2578	-8%
Ngounié	Douya Onoye	13034	12670	364	3%
Ngounié	Louetsi-Wano	5373	5262	111	2%
Ngounié	Ndolou	2710	2677	33	1%
Ngounié	Ogoulou	1248	1007	241	24%
Ngounié	Tsamba Mangotsi	4734	4380	354	8%
Nyanga	Basse Banio	5639	5328	310	6%
Nyanga	Douigny	6549	6778	-228	-3%
Nyanga	Haute-Banio	999	1005	-7	-1%
Nyanga	Mougoutsi	49353	53019	-3666	-7%
Ogooué-Ivindo	Ivindo	5367	5060	306	6%
Ogooué-Ivindo	Lopé	7097	6653	444	7%
Ogooué-Ivindo	Mvoug	3106	2644	463	18%
Ogooué-Ivindo	Zadié	821	588	233	40%
Ogooué-Lolo	Lolo Bouenguidi	215	175	40	23%
Ogooué-Lolo	Lombo-Bouenguidi	699	612	87	14%
Ogooué-Lolo	Mouloudnou	3414	2811	603	21%
Ogooué-Maritime	Bendjé	11444	9764	1680	17%
Ogooué-Maritime	Étimboué	7531	6622	909	14%
Ogooué-Maritime	Ndougou	3560	3141	419	13%
Woulev-Ntem	Haut-Como	248	181	67	37%
Woulev-Ntem	Haut-Ntem	9044	6347	2697	43%
Woulev-Ntem	Ntem	41265	34888	6376	18%
Woulev-Ntem	Okano	7481	6767	714	11%
Woulev-Ntem	Woleu	21129	18643	2485	13%
Total		386659	367566	19093	5%

TM (Tonnes Métriques) : 1 TM équivaut à 1 000 kilogrammes

Variation : se réfère à l'écart relatif, calculé comme suit : (production 2023 - production 2022) divisé par la production 2022.

Référence à citer : Ndoye, A., K. Dia et O. Badiane. 2023. *Série AAgWa sur la prévision agricole : le manioc au Gabon*. Série AAgWa sur la prévision agricole, N°17. Kigali, Rwanda : AKADEMIYA2063. <https://doi.org/10.54067/acpf.17/fr>