

Série AAgWa sur la prévision agricole

Le manioc en Côte d'Ivoire

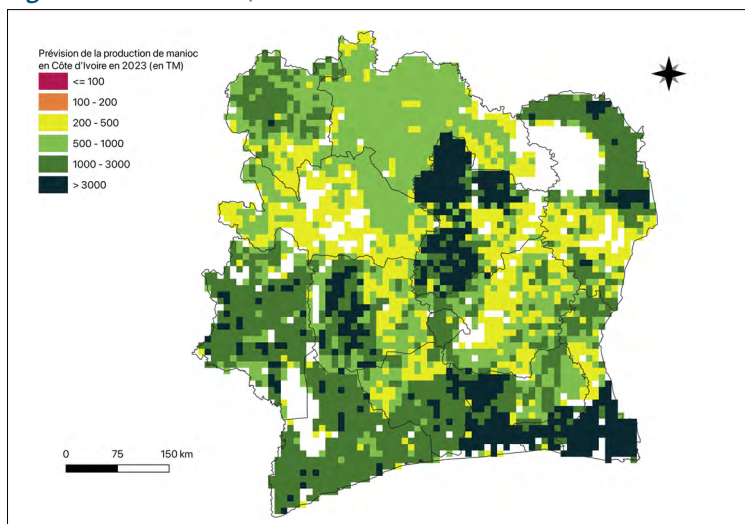
Aissatou Ndoye*, Khadim Dia** et Ousmane Badiane***

No. 18, avril 2023

La série de notes de synthèse sur la prévision de la production agricole réalisée par AKADEMIYA2063 vise à fournir, en temps opportun, des données plus précises sur les récoltes et le rendement de neuf produits agricoles majeurs dans près de 50 pays africains. Disposant ainsi, en temps voulu, d'un accès aisé à la grande quantité de données disponibles dans ce domaine, les parties prenantes de l'ensemble de la chaîne de valeur pourront planifier et exécuter leurs actions politiques et commerciales de manière plus efficace. Les données publiées dans les notes de synthèse sont générées par l'outil Africa Crop Production (AfCP), un modèle prédictif basé sur l'intelligence artificielle (IA) et appliqué à des données géo-biophysiques de télédétection pour produire des estimations au niveau du pixel et au niveau administratif dès le début de chaque saison de croissance. Dans la note de synthèse N°18, nous fournissons des prévisions de la production de manioc en Côte d'Ivoire.

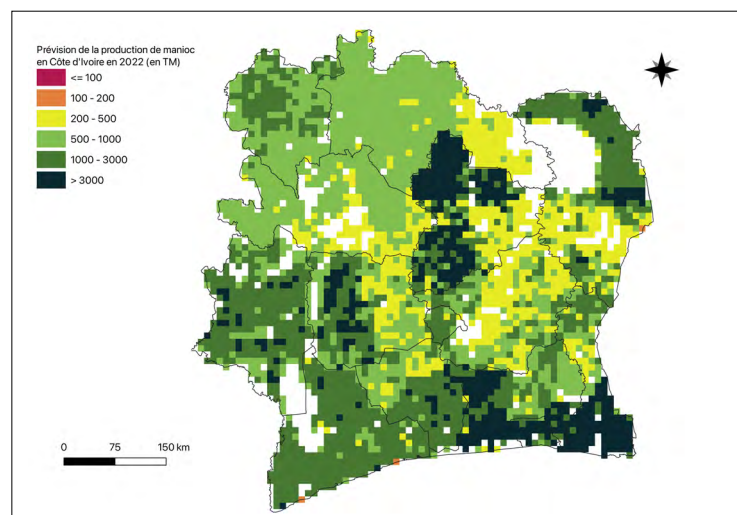
En 2023, la production de manioc en Côte d'Ivoire devrait atteindre 5 780 976 tonnes métriques, soit une augmentation de 7% par rapport aux niveaux de production de 2022. Cependant, les régions du centre et du sud du pays devraient produire les volumes de manioc les plus importants, notamment dans le Sud Comoé (Comoé), le Hambol (Vallée du Bandama), le Haut-Sassandra (Sassandra-Marahoué), le Gbeke (Vallée du Bandama) et le Bounkani (Zanzan), avec des niveaux de production estimés à 714 258

Figure 1. Prévision de la production de manioc en Côte d'Ivoire en 2023.



Sources des données : Africa Agriculture Watch (www.aagwa.org).

Figure 2. Prévision de la production de manioc en Côte d'Ivoire en 2022



Sources des données : Africa Agriculture Watch (www.aagwa.org).

TM, 678 652 TM, 378 982 TM, 371 338 TM et 296 404 TM, respectivement. En revanche, des valeurs de production plus faibles sont observées à N'zi (Lacs), Yamoussoukro (Woroba), Worodougou, Moronou (Lacs), Bafing (Woroba) et Gôh (Gôh-Djiboua), avec des valeurs de production respectives de 21 326 TM, 30 093 TM, 43 867 TM, 48 069 TM, 54 728 TM et 55 007 TM.

Cependant, les régions telles que le Sud Comoé (Comoé), le Hambol (Vallée du Bandama), le Haut-Sassandra (Sassandra-Marahoué), le Tonkpi (Montagnes) et les Grands Ponts (Lagunes) devraient enregistrer les augmentations les plus significatives en termes de volumes de production de manioc en 2023 avec des différences de 63 692 TM, 42 815 TM, 33 782 TM, 27 891 TM et 24 592 TM, respectivement, correspondant à des variations de 10 %, 7 %, 10 %, 14 % et 12 %.

*Chercheur Associé, Département Management des données, produits et technologies numériques, AKADEMIYA2063

** Chercheur Associé senior, Département Management des données, produits et technologies numériques, AKADEMIYA2063

***Président d'AKADEMIYA2063



Annexe – Préviation de la production de manioc en Côte d’Ivoire en 2023 au niveau des districts

Districts	Régions	Production 2023 (TM)	Production 2022 (TM)	Écart (TM)	Variation (%)
Abidjan	Abidjan	118904	104084	14821	14%
Bas-Sassandra	Gbôkle	89646	86278	3368	4%
Bas-Sassandra	Nawa	200268	180254	20014	11%
Bas-Sassandra	San-Pédro	187737	172849	14888	9%
Comoé	Indénié-Djuablin	74487	72591	1896	3%
Comoé	Sud Comoé	714258	650566	63692	10%
Denguélé	Folon	84906	82913	1993	2%
Denguélé	Kabadougou	145590	145969	-379	0%
Gôh-Djiboua	Gôh	55007	54417	589	1%
Gôh-Djiboua	Lôh-Djiboua	217220	196743	20477	10%
Lacs	Bélier	72659	68131	4528	7%
Lacs	Iffou	61298	53616	7682	14%
Lacs	Moronou	48069	46355	1714	4%
Lacs	N’zi	21326	17440	3886	22%
Lagunes	Agnéby-Tiassa	270541	247678	22863	9%
Lagunes	Grands Ponts	224676	200084	24592	12%
Lagunes	La Mé	149827	137901	11926	9%
Montagnes	Cavally	178083	160138	17945	11%
Montagnes	Guémon	168095	148532	19563	13%
Montagnes	Tonkpi	228174	200282	27891	14%
Sassandra-Marahoué	Haut-Sassandra	378982	345199	33782	10%
Sassandra-Marahoué	Marahoué	64439	58581	5857	10%
Savanes	Bagoué	73699	79376	-5677	-7%
Savanes	Poro	110021	114233	-4212	-4%
Savanes	Tchologo	87582	78363	9218	12%
Vallée du Bandama	Gbeke	371338	359822	11516	3%
Vallée du Bandama	Hambol	678652	635837	42815	7%
Woroba	Bafing	54728	61568	-6840	-11%
Woroba	Béré	79065	82108	-3043	-4%
Woroba	Worodougou	43867	49113	-5247	-11%
Yamoussoukro	Yamoussoukro	30093	28091	2002	7%
Zanzan	Bounkani	296404	277672	18732	7%
Zanzan	Gontougo	201337	184296	17041	9%
Total		5780976	5381079	399896	7%

TM (Tonnes Métriques) : 1 TM équivaut à 1 000 kilogrammes

Variation : se réfère à l'écart relatif, calculé comme suit : (prod. 2023 – prod. 2022) divisé par prod. 2022.

Référence à citer : Ndoye, A., K. Dia et O. Badiane. 2023. *Série AAgWa sur la prévision agricole : le manioc en Côte d’Ivoire*. Série AAgWa sur la prévision agricole, N°18. Kigali, Rwanda : AKADEMIYA2063. <https://doi.org/10.54067/acpf.18/fr>