

Série AAgWa sur la prévision agricole

Le manioc au Ghana

Aissatou Ndoye*, Khadim Dia** et Ousmane Badiane***

No. 19, avril 2023

La série de notes de synthèse sur la prévision de la production agricole réalisée par AKADEMIYA2063 vise à fournir, en temps opportun, des données plus précises sur les récoltes et le rendement de neuf produits agricoles majeurs dans

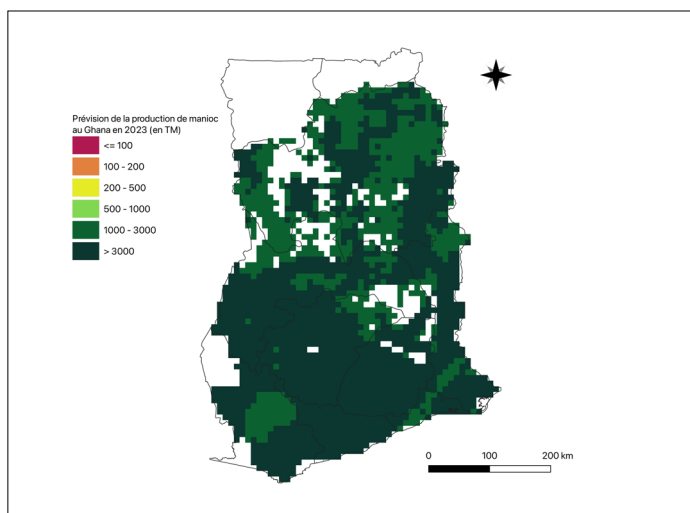
près de 50 pays africains. Disposant ainsi, en temps voulu, d'un accès aisé à la grande quantité de données disponibles dans ce domaine, les parties prenantes de l'ensemble de la chaîne de valeur pourront planifier et exécuter leurs actions politiques et commerciales de

manière plus efficace. Les données publiées dans les notes de synthèse sont générées par l'outil Africa Crop Production (AfCP), un modèle prédictif basé sur l'intelligence artificielle (IA) et appliqué à des données géo-biophysiques de télédétection pour produire des estimations au niveau du pixel et au niveau administratif dès le début de chaque saison de croissance. Dans la note de synthèse N°19, nous fournissons des prévisions de la production de manioc au Ghana.

En 2023, la production de manioc au Ghana devrait atteindre 20 873 022 tonnes métriques, soit une augmentation de 1% du volume de production par rapport aux niveaux de production de 2022. Les niveaux de production les plus élevés, supérieurs à 400 000 tonnes, sont attendus dans des districts tels que Afram Plains (Est), Awutu Efutu Senya (Centre), Sene (Brong Ahafo), Tain (Brong Ahafo), Fanteakwa (Est) et Central Gonja (Nord), avec une production estimée à 562 586 tonnes, 512 476 tonnes, 481 503 tonnes, 414 486 tonnes, 407 258 tonnes et 400 123 tonnes, respectivement. En revanche, la production devrait être plus faible à Jomoro (Western), Builsa (Upper East), Wa East (Upper West), Accra (Greater Accra) et Talensi Nabdam (Upper East), avec des productions de 1 729, 1 744, 3 122, 3 304 et 4 364 tonnes métriques.

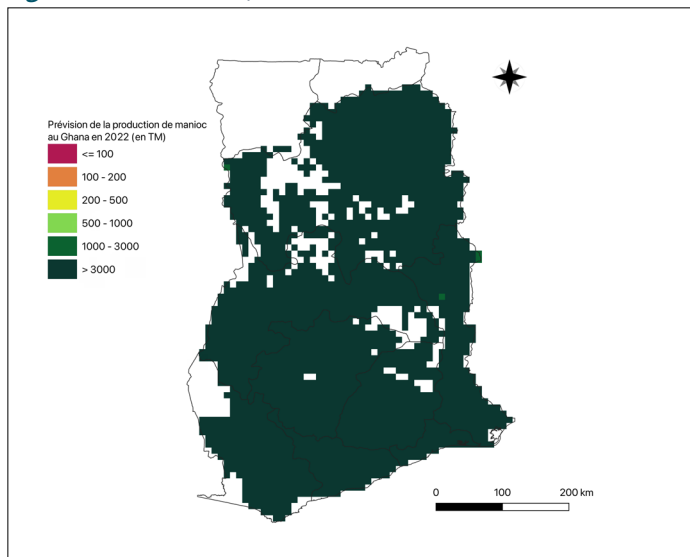
Les augmentations les plus importantes de la production de manioc en 2023 sont attendues à Awutu Efutu Senya, Komenda-Edina-Eguafo-Abirem (Centre), Fanteakwa, Abura-Asebu-Kwamankese (Centre) et West Akim (Est), avec des différences de 104 078 TM, 62 257 TM, 49 156 TM, 48 117 TM et 39 824 TM, correspondant à des variations de 25, 29, 14, 24 et 16 %, respectivement.

Figure 1. Prévision de la production de manioc au Ghana en 2023.



Sources des données : Africa Agriculture Watch (www.aagwa.org).

Figure 2. Prévision de la production de manioc au Ghana en 2022.



Sources des données : Africa Agriculture Watch (www.aagwa.org).

*Chercheur Associé, Département Management des données, produits et technologies numériques, AKADEMIYA2063

** Chercheur Associé senior, Département Management des données, produits et technologies numériques, AKADEMIYA2063


***Président d'AKADEMIYA2063



Annexe – Préviation de la production de manioc au Ghana en 2023 au niveau des districts

Régions	Districts	Production 2023 (TM)	Production 2022 (TM)	Écart (TM)	Variation (%)
Ashanti	Adansi North	84102	77037	7065	9%
Ashanti	Adansi South	195027	184262	10766	6%
Ashanti	Afigya Sekyere	138958	126456	12502	10%
Ashanti	Ahafo Ano North	174452	155137	19315	12%
Ashanti	Ahafo Ano South	268524	241389	27135	11%
Ashanti	Amansie Central	182703	170202	12502	7%
Ashanti	Amansie East	97665	92549	5116	6%
Ashanti	Amansie West	118805	119299	-494	0%
Ashanti	Asante Akim North	111727	115266	-3539	-3%
Ashanti	Asante Akim South	180006	167948	12058	7%
Ashanti	Atwima	105766	99031	6735	7%
Ashanti	Atwima Mponua	202109	196515	5594	3%
Ashanti	Bosomtwe-Kwanwoma	40811	42399	-1588	-4%
Ashanti	Ejisu-Juabeng	152055	141245	10811	8%
Ashanti	Ejura Sekyedumase	80442	87518	-7076	-8%
Ashanti	Kumasi	12035	12895	-860	-7%
Ashanti	Kwabre	96046	85406	10639	12%
Ashanti	Obuasi Municipal	77117	71758	5359	7%
Ashanti	Offinso	224992	206008	18984	9%
Ashanti	Sekyere East	206114	233134	-27021	-12%
Ashanti	Sekyere West	208747	218717	-9970	-5%
Brong Ahafo	Asunafo North	201651	185164	16488	9%
Brong Ahafo	Asunafo South	167883	150132	17751	12%
Brong Ahafo	Asutifi	308807	279144	29663	11%
Brong Ahafo	Atebubu-Amantin	329309	300882	28427	9%
Brong Ahafo	Berekum	183746	164257	19489	12%
Brong Ahafo	Dormaa	367966	334242	33725	10%
Brong Ahafo	Jaman North	35058	36466	-1408	-4%
Brong Ahafo	Jaman South	121369	111199	10171	9%
Brong Ahafo	Kintampo North	81915	126190	-44275	-35%
Brong Ahafo	Kintampo South	190210	196586	-6376	-3%
Brong Ahafo	Nkoranza	183314	199490	-16176	-8%
Brong Ahafo	Pru	369111	362937	6173	2%
Brong Ahafo	Sene	481503	511973	-30470	-6%
Brong Ahafo	Sunyani	302979	269798	33180	12%
Brong Ahafo	Tain	414486	426575	-12089	-3%
Brong Ahafo	Tano North	108102	95825	12277	13%
Brong Ahafo	Tano South	183065	162747	20318	12%
Brong Ahafo	Techiman	141945	137027	4918	4%
Central	Abura-Asebu-Kwamankese	248857	200741	48117	24%
Central	Agona	115478	105439	10039	10%
Central	Ajumako-Enyan-Esiam	107238	93602	13635	15%
Central	Asikuma Odoben Brakwa	131337	120738	10599	9%
Central	Assin North	113839	110034	3805	3%
Central	Assin South	107638	104191	3447	3%

Central	Awutu Efutu Senya	512476	408398	104078	25%
Central	Cape Coast	146533	114288	32246	28%
Central	Gomoa	256704	221631	35073	16%
Central	Komenda-Edina-Eguafo-Abirem	273455	211198	62257	29%
Central	Lower Denkyira	174021	165394	8627	5%
Central	Mfantsiman	243149	203659	39490	19%
Central	Upper Denkyira	203777	187427	16350	9%
Eastern	Afram Plains	562586	527455	35131	7%
Eastern	Akwapim North	221769	194916	26852	14%
Eastern	Akwapim South	125044	109473	15571	14%
Eastern	Asuogyaman	240961	202145	38816	19%
Eastern	Atiwa	170007	157267	12741	8%
Eastern	Birim North	230551	210416	20135	10%
Eastern	Birim South	209751	191729	18022	9%
Eastern	East Akim	140327	128886	11441	9%
Eastern	Fanteakwa	407258	358102	49156	14%
Eastern	Kwabibirem	209715	195716	13999	7%
Eastern	Kwahu South	277267	253394	23873	9%
Eastern	Kwahu West	100134	93419	6716	7%
Eastern	Manya Krobo	230720	203037	27683	14%
Eastern	New Juaben	125280	100879	24401	24%
Eastern	Suhum Kraboa Coaltar	280859	251440	29418	12%
Eastern	West Akim	295475	255651	39824	16%
Eastern	Yilo Krobo	202157	178425	23732	13%
Greater Accra	Accra	3304	6890	-3585	-52%
Greater Accra	Dangbe East	85698	106986	-21288	-20%
Greater Accra	Dangbe West	101769	94012	7758	8%
Greater Accra	Ga East	10246	11642	-1396	-12%
Greater Accra	Ga West	26327	29857	-3529	-12%
Greater Accra	Tema	10688	18875	-8187	-43%
Northern	Bole	99977	178256	-78280	-44%
Northern	Bunkpurugu Yunyoo	53300	77973	-24673	-32%
Northern	Central Gonja	400123	452015	-51892	-11%
Northern	East Gonja	330664	442792	-112128	-25%
Northern	East Mamprusi	40574	56535	-15961	-28%
Northern	Gushiegu	121491	175712	-54221	-31%
Northern	Karaga	103252	145044	-41792	-29%
Northern	Nanumba North	214867	219729	-4862	-2%
Northern	Nanumba South	137300	134926	2373	2%
Northern	Saboba Chereponi	89218	128572	-39353	-31%
Northern	Savelugu Nanton	87672	111736	-24064	-22%
Northern	Sawa-Tuna-Kalba	134925	193172	-58247	-30%
Northern	Tamale	47745	50121	-2376	-5%
Northern	Tolon-Kumbungu	197835	219146	-21311	-10%
Northern	West Gonja	305387	355451	-50063	-14%
Northern	West Mamprusi	132075	207266	-75191	-36%
Northern	Yendi	172368	222324	-49956	-22%
Northern	Zabzugu Tatale	141823	153626	-11803	-8%



Upper East	Builsa	1744	3295	-1550	-47%
Upper East	Talensi Nabdum	4364	7204	-2840	-39%
Upper West	Wa	4877	9730	-4853	-50%
Upper West	Wa East	3122	6398	-3276	-51%
Volta	Adaklu Anyigbe	55137	72478	-17341	-24%
Volta	Akatsi	127146	118125	9021	8%
Volta	Ho	81825	86847	-5022	-6%
Volta	Hohoe	180740	170465	10275	6%
Volta	Jasikan	346225	324475	21750	7%
Volta	Kadjebi	78663	77175	1487	2%
Volta	Keta	23761	24372	-611	-3%
Volta	Ketu	152497	129979	22518	17%
Volta	Kpandu	59875	63058	-3183	-5%
Volta	Krachi	252454	249852	2602	1%
Volta	Krachi East	228699	224936	3764	2%
Volta	Nkwanta	167122	211734	-44612	-21%
Volta	North Tongu	99231	117142	-17911	-15%
Volta	South Dayi	82465	76976	5489	7%
Volta	South Tongu	48917	49168	-251	-1%
Western	Ahanta West	161168	142390	18778	13%
Western	Aowin-Suaman	291242	285774	5468	2%
Western	Bibiani Anhwiaso Bekwai	122989	115475	7515	7%
Western	Jomoro	1729	3140	-1411	-45%
Western	Juabeso	51303	46630	4673	10%
Western	Mpohor Wassa East	263611	247897	15714	6%
Western	Nzema East	285578	272087	13491	5%
Western	Sefwi Wiawso	333983	319775	14208	4%
Western	Shama Ahanta East	36037	32237	3800	12%
Western	Wasa Amenfi East	34550	57776	-23226	-40%
Western	Wasa Amenfi West	77433	125015	-47582	-38%
Western	Wassa West	370922	350569	20353	6%
Total		20873022	20568721	304301	1%

TM (Tonnes Métriques) : 1 TM équivaut à 1 000 kilogrammes

Variation : se réfère à l'écart relatif, calculé comme suit : (prod. 2023 – prod. 2022) divisé par prod. 2022.

Référence à citer : Ndoye, A., K. Dia et O. Badiane. 2023. *Série AAgWa sur la prévision agricole : le manioc au Ghana*. Série AAgWa sur la prévision agricole, N°19. Kigali, Rwanda : AKADEMIYA2063. <https://doi.org/10.54067/acpf.19/fr>