

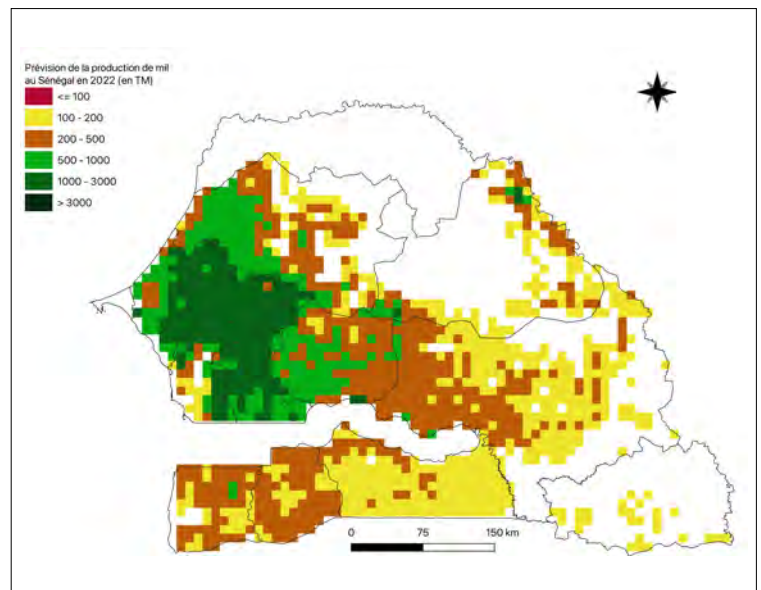
Série AAgWa sur la prévision agricole Le mil au Sénégal

Aissatou Ndoye*, Khadim Dia** et Racine Ly***

No. 01, décembre 2022

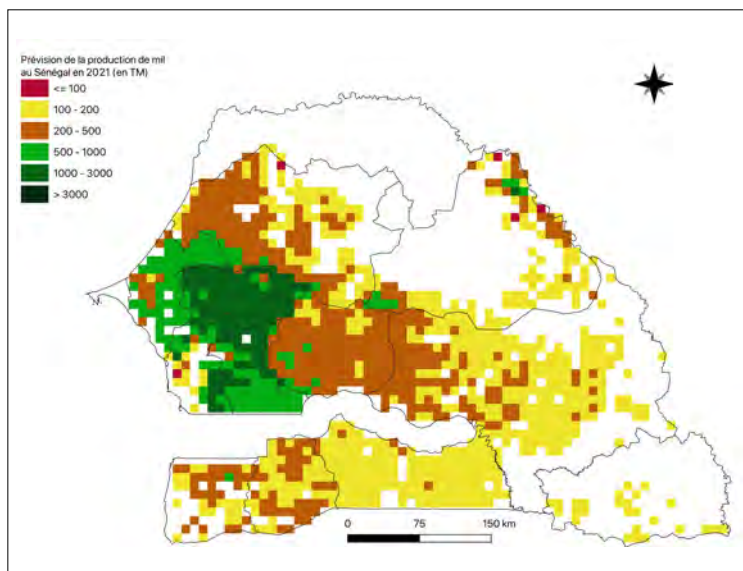
La série de notes de synthèse sur la prévision de la production agricole réalisée par le Programme Africa Agriculture Watch (AAGWa) d'AKADEMIYA2063 vise à fournir, en temps opportun, des données plus précises sur les récoltes et le rendement de neuf produits agricoles majeurs dans près de 50 pays africains. Disposant ainsi, en temps voulu, d'un accès aisé à la grande quantité de données disponibles, les parties prenantes de l'ensemble de la chaîne de valeur pourront planifier et exécuter leurs actions politiques et commerciales de manière plus efficace. Les données publiées dans les notes de synthèse sont générées par l'outil Africa Crop Production (AfCP), un modèle prédictif basé sur l'intelligence artificielle (IA) et appliqué à des données géo-biophysiques de télédétection pour produire des estimations au niveau du pixel et au niveau administratif dès le début de chaque saison de croissance. Dans la note de synthèse N°1, nous fournissons des prévisions de la production de mil au Sénégal.

Figure 1. Prévision de la production de mil au Sénégal en 2022.



Sources des données : Africa Agriculture Watch (www.aagwa.org).

Figure 2. Prévision de la production de mil au Sénégal en 2021.



Sources des données: Africa Agriculture Watch (www.aagwa.org).

En 2022, la production de mil au Sénégal devrait atteindre 637 000 tonnes métriques, soit une augmentation de 112 078 TM par rapport aux niveaux de production de 2021. Les districts de Mbacké (Diourbel), Tivaouane (Thiès), Linguère (Louga), Fatick et la région de Kaolack présenteront les niveaux de production les plus élevés, évalués à 42 500 MT, 34 500 TM, 31 300 TM, 31 100 TM et 28 600 TM, respectivement. En revanche, les plus faibles valeurs de la production de mil sont attendues dans les zones du sud telles que Dagana (Saint-Louis), Saraya (Kédougou), Salémata (Kédougou) et Oussouye (Ziguinchor), avec respectivement 329, 654, 938 et 1 969 tonnes métriques.

Les variations les plus importantes¹ des niveaux de production de mil sont observées à Louga, Fatick, Tivaouane et Mbacké, avec des écarts de plus de 7 000 TM par rapport à 2021, évalués à 8 149, 8 039, 7 675 et 7 252 TM, respectivement.

*Chercheur Associé, Département Management des données, produits et technologies numériques, AKADEMIYA2063

** Chercheur Associé senior, Département Management des données, produits et technologies numériques, AKADEMIYA2063

***Directeur, Département Management des données, produits et technologies numériques, AKADEMIYA2063

¹ Variation (%), le pourcentage de variation est calculé selon la formule suivante : $(2022-2021)/2021$.



Annexe – Prévission de la production de mil au Sénégal en 2022 au niveau des districts

Régions	Départements	Prod 2022 (TM)	Prod 2021 (TM)	Écart	Variation (%)
Diourbel	Bambey	20947	17231	3716	22%
Diourbel	Diourbel	24789	20342	4447	22%
Diourbel	Mbacké	42513	35261	7253	21%
Fatick	Fatick	31126	23086	8039	35%
Fatick	Foundiougne	23056	18149	4907	27%
Fatick	Gossas	21770	17905	3865	22%
Kaffrine	Birkilane	11540	10285	1256	12%
Kaffrine	Kaffrine	15696	14038	1658	12%
Kaffrine	Koungheul	23287	18390	4897	27%
Kaffrine	Malème Hodar	17679	15545	2135	14%
Kaolack	Guinguinéo	19948	15439	4509	29%
Kaolack	Kaolack	28645	23160	5484	24%
Kaolack	Nioro du Rip	21177	18972	2205	12%
Kédougou	Kédougou	2097	2107	-10	0%
Kédougou	Salémata	938	1084	-146	-13%
Kédougou	Saraya	654	749	-95	-13%
Kolda	Kolda	6911	6038	873	14%
Kolda	Médina Yoro Foula	11403	10012	1391	14%
Kolda	Vélingara	9322	9354	-32	0%
Louga	Kébémér	27427	21911	5516	25%
Louga	Linguère	31294	28245	3049	11%
Louga	Louga	27357	19208	8149	42%
Matam	Kanel	10262	8586	1676	20%
Matam	Matam	10114	8844	1271	14%
Matam	Ranérou Ferlo	9489	8852	637	7%
Saint-Louis	Dagana	329	295	34	12%
Sédhiou	Boukiling	8565	7994	571	7%
Sédhiou	Goudomp	6096	4836	1260	26%
Sédhiou	Sédhiou	7369	7066	303	4%
Tambacounda	Bakel	5102	2401	2701	113%
Tambacounda	Goudiry	21254	21976	-722	-3%
Tambacounda	Koupentoum	24242	21977	2265	10%
Tambacounda	Tambacounda	24955	20566	4389	21%
Thiès	Mbour	17151	11743	5408	46%
Thiès	Thiès	15880	12606	3274	26%
Thiès	Tivaouane	34521	26846	7675	29%
Ziguinchor	Bignona	16364	11267	5098	45%
Ziguinchor	Oussouye	1969	703	1266	180%
Ziguinchor	Ziguinchor	3827	1919	1908	99%
Total		637067	524988	112078	21%

Référence à citer : Ndoye, A., K. Dia et R. Ly. 2023. AAgWa - Série AAgWa sur la prévission agricole : le mil au Sénégal. Série AAgWa sur la prévission agricole, N°1. Kigali, Rwanda : AKADEMIYA2063. <https://doi.org/10.54067/acpf.01/fr>