



AKADEMIYA

L'Expertise que nous avons. L'Afrique que nous voulons.



Mars 2023

No. 26

SÉRIES SUR LA CRISE EN UKRAINE

Exposition et vulnérabilité face aux perturbations du commerce et du marché des engrais : étude de cas du Malawi

Ismael Fofana, **Leysa Maty Sall et *Ramos Mabugu*



1. Introduction

Les fortes augmentations des prix mondiaux des engrais risquent d'affecter considérablement l'économie du Malawi. Bien que l'utilisation d'engrais dans le pays soit faible en moyenne, elle tend à se concentrer dans quelques secteurs qui sont sensibles aux ruptures de l'offre. Le Malawi n'importe pas directement son engrais de Russie et d'Ukraine, le pays dépend essentiellement des marchés mondiaux pour satisfaire ses besoins nationaux. La perturbation des chaînes mondiales de l'offre en engrais ainsi que les fortes hausses de prix qui en découlent ne manqueront donc pas d'affecter l'économie du Malawi. La hausse des prix et les pénuries de l'offre réduisent les taux d'application, ce qui diminue la productivité par hectare, entraînant une baisse de la production agricole. Les baisses de production des produits agricoles réduisent la contribution du secteur agricole à l'économie globale et freinent la croissance du produit intérieur brut (PIB). Cette note présente les résultats des simulations de cette chaîne d'événements dans l'économie du Malawi.

*Directeur, Capacité et Déploiement, AKADEMIYA2063

**Chercheur senior associé, AKADEMIYA2063

*** Professeur d'économie, Université Sol Plaatje, École des sciences économiques et de gestion

CRISE UKRAINIENNE
ET ÉCONOMIES AFRICAINES

2. Évolution des prix des engrais sur le marché mondial

La Figure 1 présente les projections des prix des engrais réalisées en octobre 2021, soit quelques mois avant le déclenchement de la guerre entre la Russie et l'Ukraine. Ces projections représentent le scénario de référence et sont comparées aux projections faites en avril 2022, représentant le scénario de la guerre en Ukraine. Comme le révèle la Figure 1, les effets de la guerre en Ukraine sur les marchés mondiaux des engrais sont illustrés par les différences marquées entre le scénario de référence et le scénario de la guerre en Ukraine. À l'exception du potassium, les prix mondiaux des engrais dans le scénario de référence (qui montre la situation post-Covid-19) devraient se stabiliser en 2022 avant de suivre une tendance à la baisse en 2023 et 2024. Cependant, après le début de la guerre, la tendance à la baisse des prix de tous les engrais s'est inversée, augmentant au contraire d'au moins 40 %. Les prix de l'urée ont presque doublé, tandis que ceux du potassium ont été multipliés par trois par rapport à leurs niveaux déjà élevés en 2022. Les modestes baisses prévues pour 2023 et 2024 dans le scénario de la guerre en Ukraine suggèrent que les prix se remettront à peine de la flambée de 2022 et resteront donc à des niveaux élevés en 2024. Ce résultat suggère que les économies africaines devraient être confrontées à des augmentations importantes des prix de tous les types d'engrais en 2022, avec seulement de modestes corrections à la baisse en 2023 et 2024. Il indique également que les prix élevés des engrais devraient persister dans un avenir proche.

Table 1: Variations annuelles des prix des engrais (%)

Type	Prévisions octobre 2021			Prévisions Avril 2022		
	2022	2023	2024	2022	2023	2024
DAP	1,7	-25,0	-11,1	49,8	-11,1	-18,8
Roche de phosphate	8,3	-15,4	-9,1	42,3	-8,6	-6,3
Chlorure de potassium	54,8	-15,4	0,7	147,6	-9,6	-3,6
TSP	-1,0	-23,1	-10,0	39,4	-13,3	-15,4
Urée	-1,3	-20,0	-8,3	76,0	-11,8	-20,0

Source: Banque mondiale, Perspectives des marchés des produits. Consulté en avril 2022.

Note: Prévisions de la Banque mondiale publiées en octobre 2021 et en avril 2022 (en pourcentage).

2. Modes d'utilisation des engrais et effets de la perturbation du commerce.

La part des engrais utilisés pour les différents types de cultures montre que l'utilisation des engrais au Malawi tend à se concentrer sur quelques cultures. La Figure 2 montre que le maïs est pratiquement le seul type de culture qui utilise des engrais, représentant 95 % de l'utilisation d'engrais.

Table 2: Utilisation d'engrais par type de culture

	Part Total Engrais	Part valeur ajoutée agricole
Maïs	94,72	40,3
Riz	1,59	3,5
Tabac	3,33	3,3
Thé	0,36	0,5

Source: AKADEMIYA2063, Matrices de Comptabilité Sociale du Malawi. Consulté en avril 2022.

Par rapport au scénario de référence, le Malawi devrait connaître une baisse de l'utilisation d'engrais pour toutes les cultures dans le cadre du scénario Ukraine. En moyenne, l'utilisation d'engrais devrait diminuer de 20 à 30 % (Figure 3). La variation moyenne la plus importante dans l'utilisation des engrais (environ 30 %) est observée pour le thé. Une baisse moyenne de l'utilisation d'engrais est attendue pour les principales céréales, à savoir le maïs et le riz.

L'utilisation d'engrais devrait encore diminuer en 2023 et se redresser partiellement en 2024. Aucune des cultures ne devrait se remettre de la forte baisse de l'utilisation d'engrais en 2022, tandis que les prix mondiaux des engrais restent solidement supérieurs aux niveaux d'avant-guerre, même jusqu'en 2024.

Table 3: Évolution de l'utilisation des engrais par type de culture, scénario Ukraine contre scénario de référence (%)

	2022	2023	2024
Maïs	-19,9	-24,6	-22,6
Riz	-21,6	-26,2	-23,9
Tabac	-20,5	-25,2	-23,1
Thé en feuilles	-28,0	-33,6	-30,5

Source: Les données sont basées sur les résultats des simulations des auteurs. Consulté en avril 2022.

3. Effets des perturbations du secteur des engrais sur la productivité et la croissance agricoles

Les prix nettement plus élevés des engrais et les taux d'application plus faibles pour tous les types de cultures se traduiront par une baisse de la production et un déclin du secteur agricole du Malawi. Ceci est mis en évidence par la baisse des récoltes et de la production agricole, ainsi que par la baisse du PIB, dans le cadre du scénario Ukraine (Figure 4). La valeur ajoutée agricole, en tant que mesure de la production, diminue de près de 4 %. Comme le montre la Figure 4, la baisse de la production agricole persiste et s'accroît en 2023 et 2024. L'analyse montre également que la baisse de la production des différents types de cultures réduit la valeur ajoutée du secteur agricole.

La baisse de la production du secteur agricole se poursuit jusqu'en 2024. La Figure 4 montre également que la baisse des récoltes et de la production agricole se traduit par une croissance plus faible du PIB. Plus précisément, le taux de baisse du PIB est proche de 1 %. Il est important de noter que le taux de baisse du PIB en 2023 et 2024 dépasse la baisse initiale de 2022, ce qui reflète les effets persistants des perturbations des chaînes mondiales de l'offre en engrais sur l'ensemble de l'économie.

Figure 4: Évolution de la production, scénario Ukraine par rapport au scénario de référence (%)

	2022	2023	2024
Valeur ajoutée, produits agricoles	-5,6	-7,1	-6,6
Valeur ajoutée, agriculture	-3,4	-4,5	-4,3
BIP	-1,0	-1,5	-1,7

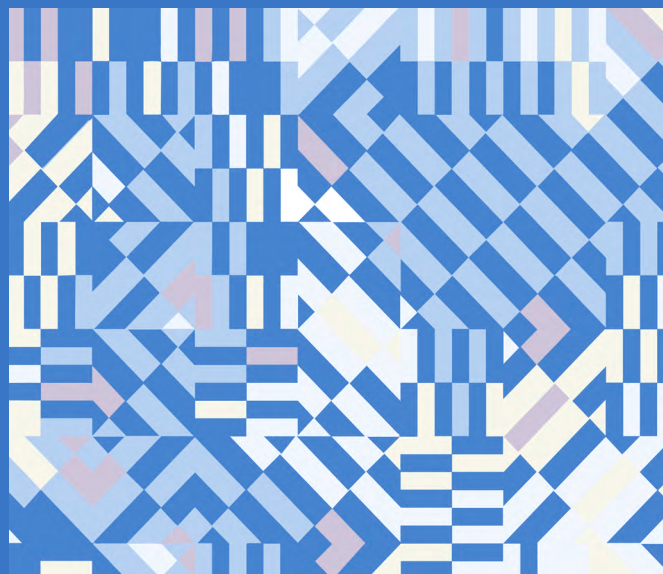
Source: Les données sont basées sur les résultats des simulations des auteurs. Consulté en avril 2022.




4. Conclusion

La guerre entre la Russie et l'Ukraine a entraîné une hausse substantielle des prix des engrais en 2022, avec des baisses de prix modestes prévues pour 2023 et 2024. Cette tendance suggère que le Malawi continuera à faire face à des prix élevés des engrais au cours des prochaines années. Les perturbations du marché mondial des engrais devraient entraîner une baisse de leur utilisation ainsi qu'une baisse de la production du secteur agricole, ce qui aura un impact négatif sur la croissance du PIB. La guerre constitue donc une menace notable pour l'économie et la sécurité alimentaire du Malawi dans les années à venir. Si des réponses efficaces ne sont pas trouvées en 2022 ou au plus tard lors du prochain cycle de cultures, la crise des engrais entraînera probablement des problèmes macroéconomiques et des problèmes de balance des paiements plus importants au Malawi.

Référence à citer : Fofana, I., L.M. Sall et R. Mabugu. 2023. *Exposition et vulnérabilité face aux perturbations du commerce et du marché des engrais : étude de cas du Malawi*. Série de notes de synthèse sur la crise en Ukraine, N°26 Kigali, Rwanda : AKADEMIYA2063. <https://doi.org/10.54067/ucbs.26/fr>

AKADEMIYA2063 bénéficie du soutien financier de l'Agence américaine pour le développement international (USAID), de la Fondation Bill et Melinda Gates (BMGF), du Ministère fédéral allemand de la coopération économique et du développement (BMZ), de la Banque Africaine de Développement (BAD), du Bureau des affaires étrangères, du Commonwealth et du développement (FCDO) du Royaume-Uni, du Centre mondial pour l'adaptation (GCA) et de l'Organisation des Nations unies pour l'alimentation et l'agriculture (FAO). Les opinions exprimées dans cette publication ne reflètent pas nécessairement celles des donateurs.



-  AKADEMIYA2063 | Kicukiro/Niboye KK 341 St 22 | 1855 Kigali-Rwanda
-  +250 788 318 315 | +221 33 865 28 81
-  hq-office@akademiya2063.org
-  www.akademiya2063.org

    @AKADEMIYA2063